

ФЕДЕРАЛЬНАЯ СЛУЖБА ГОСУДАРСТВЕННОЙ СТАТИСТИКИ
ТЕРРИТОРИАЛЬНЫЙ ОРГАН ФЕДЕРАЛЬНОЙ СЛУЖБЫ
ГОСУДАРСТВЕННОЙ СТАТИСТИКИ ПО РЕСПУБЛИКЕ МАРИЙ ЭЛ

СТАТИСТИЧЕСКИЙ БЮЛЛЕТЕНЬ

ОСНОВНЫЕ
СОЦИАЛЬНО-ЭКОНОМИЧЕСКИЕ
ПОКАЗАТЕЛИ РЕГИОНОВ
ПРИВОЛЖСКОГО ФЕДЕРАЛЬНОГО ОКРУГА
в январе-марте 2020 года

Часть I

ЙОШКАР-ОЛА
2020

Бюллетень подготовлен отделом сводных статистических работ Территориального органа Федеральной службы государственной статистики по Республике Марий Эл, тел. 41-04-50.

В статистическом бюллетене представлены данные, характеризующие социально-экономическое положение Республики Марий Эл в сравнении с регионами Приволжского федерального округа.

Данные представлены по Унифицированной системе показателей межрегионального обмена, разработанной Территориальным органом Федеральной службы государственной статистики по Нижегородской области и из официальных источников Федеральной службы государственной статистики Российской Федерации.

Более полная информация статистических данных Унифицированной системы показателей межрегионального обмена представлена в базе данных «Регионы Приволжского федерального округа», которая размещена на Web-сервере Территориального органа Федеральной службы государственной статистики по Республике Марий Эл. Доступ к базе осуществляется через Web-сайт Маристата (<http://maristat.gks.ru>).

При использовании материалов Территориального органа Федеральной службы государственной статистики по Республике Марий Эл ссылка на источник обязательна.

Условные обозначения:

- явление отсутствует
... данных не имеется
х сопоставление невозможно
0,0 небольшая величина



максимальное значение по регионам ПФО



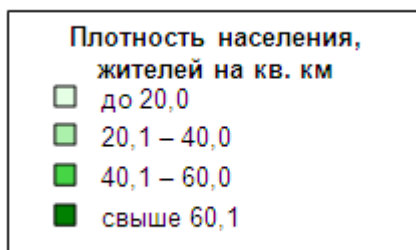
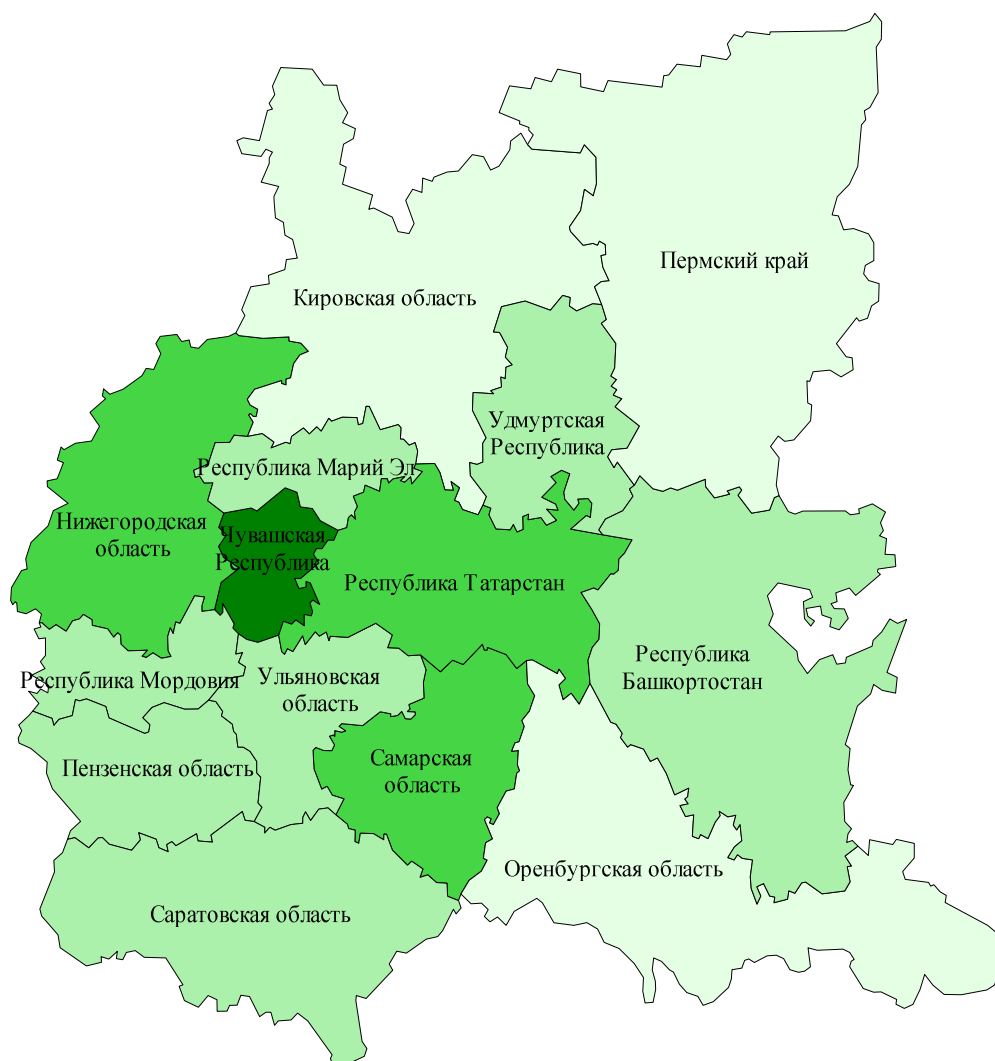
минимальное значение по регионам ПФО

В отдельных случаях незначительные расхождения между итогом и суммой слагаемых объясняются округлением данных.

Относительные показатели в таблицах отражены в сопоставимой структуре отчитывающихся организаций.

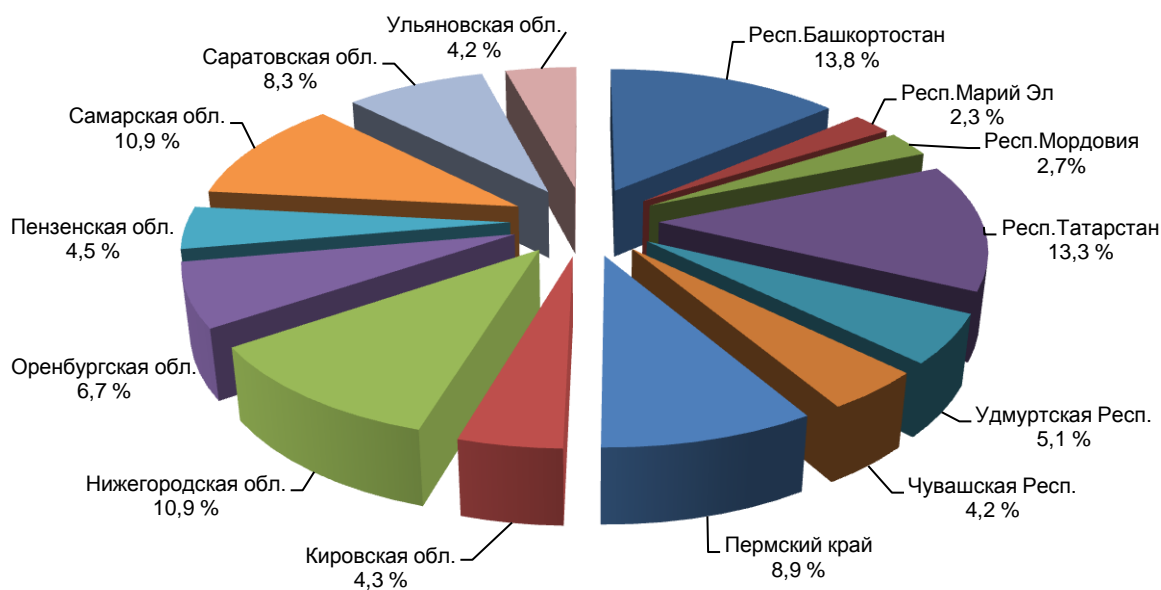
	Стр.
I. КРАТКИЕ СВЕДЕНИЯ О РЕГИОНАХ ПРИВОЛЖСКОГО ФЕДЕРАЛЬНОГО ОКРУГА	4
II. ОСНОВНЫЕ ПОКАЗАТЕЛИ СОЦИАЛЬНО-ЭКОНОМИЧЕСКОГО ПОЛОЖЕНИЯ РЕСПУБЛИКИ МАРИЙ ЭЛ	
Основные показатели социально-экономического положения Республики Марий Эл	6
III. ПРОИЗВОДСТВО ТОВАРОВ И УСЛУГ	
ПРОМЫШЛЕННОЕ ПРОИЗВОДСТВО	
Оборот организаций	7
Индекс промышленного производства	8
Объем отгруженных товаров собственного производства, выполненных собственными силами работ и услуг по видам деятельности	9
СЕЛЬСКОЕ ХОЗЯЙСТВО	
Объем продукции сельского хозяйства	10
Поголовье скота в хозяйствах всех категорий	11
Производство основных видов продукции животноводства в хозяйствах всех категорий	12
Продуктивность скота и птицы в сельскохозяйственных организациях	13
СТРОИТЕЛЬСТВО	
Объем выполненных работ по виду деятельности «Строительство»	14
Ввод в действие зданий жилого и нежилого назначения	15
Строительство жилых домов	16
Индивидуальное жилищное строительство, осуществляемое населением	17
Наличие и состояние парка основных строительных машин в строительных организациях	18
IV. РЫНКИ ТОВАРОВ И УСЛУГ	
ТОРГОВЛЯ И ОБЩЕСТВЕННОЕ ПИТАНИЕ	
Оборот оптовой торговли	19
Оборот оптовой торговли организаций оптовой торговли	19
Оборот розничной торговли	20
Оборот общественного питания	20
УСЛУГИ	
Объем платных услуг населению	21
V. ЦЕНЫ	
Индекс потребительских цен	22
Индекс цен (тарифов) производителей	23
Цены на первичном и вторичном рынках жилья	24
Стоимость фиксированного набора потребительских товаров и услуг	25
VI. ОБЩАЯ ХАРАКТЕРИСТИКА СОЦИАЛЬНОЙ СФЕРЫ	
ЗАНЯТОСТЬ	
Численность не занятых трудовой деятельностью граждан, состоящих на учете в органах государственной службы занятости	26
Численность и состав рабочей силы в возрасте 15 лет и старше	26
Потребность организаций в работниках, заявленная в органы государственной службы занятости	27
VII. ГОДОВЫЕ РАЗРАБОТКИ	
Приватизация квартир	28
Незавершенное строительство	29
VIII. МЕТОДОЛОГИЧЕСКИЕ ПОЯСНЕНИЯ	30

ПРИВОЛЖСКИЙ ФЕДЕРАЛЬНЫЙ ОКРУГ



	Территория, тыс. кв. км	Плотность населения, чел. на 1 кв. км	Оценка численности постоянного населения на 1 января 2020 года, тыс. чел.		
			все население	городское население	сельское население
Российская Федерация	17075,3	8,6	146748,6	109562,5	37186,1
Приволжский федеральный округ	1036,9	28,2	29287,7	21142,8	8144,9
Республика Башкортостан	142,9	28,3	4038,2	2521,8	1516,3
Республика Марий Эл	23,4	29,0	679,4	455,5	223,9
Республика Мордовия	26,1	30,3	790,2	504,5	285,7
Республика Татарстан	67,8	57,6	3902,9	3002,2	900,7
Удмуртская Республика	42,1	35,7	1501,0	992,2	508,8
Чувашская Республика	18,3	66,5	1217,8	771,9	445,9
Пермский край	160,2	16,2	2599,3	1973,0	626,3
Кировская область	120,4	10,5	1262,4	981,6	280,8
Нижегородская область	76,6	41,8	3202,9	2552,6	650,4
Оренбургская область	123,7	15,8	1956,8	1186,6	770,3
Пензенская область	43,4	30,1	1305,6	899,9	405,7
Самарская область	53,6	59,3	3179,5	2537,4	642,2
Саратовская область	101,2	23,9	2421,9	1830,8	591,1
Ульяновская область	37,2	33,1	1229,8	932,7	297,1

**УДЕЛЬНЫЙ ВЕС РЕГИОНОВ
В ЧИСЛЕННОСТИ НАСЕЛЕНИЯ ПРИВОЛЖСКОГО ФЕДЕРАЛЬНОГО ОКРУГА**





РАЗДЕЛ II. ОСНОВНЫЕ ПОКАЗАТЕЛИ СОЦИАЛЬНО-ЭКОНОМИЧЕСКОГО ПОЛОЖЕНИЯ РЕСПУБЛИКИ МАРИЙ ЭЛ

Наименование показателя	Январь-март 2020	Январь-март 2020 в % к январю-марту 2019
Оборот организаций, млн.рублей	91111,8	97,4
Индекс промышленного производства по видам экономической деятельности, %:		
– добыча полезных ископаемых	X	101,3
– обрабатывающие производства	X	139,5
– обеспечение электрической энергией, газом и паром; кондиционирование воздуха	X	101,5
– водоснабжение; водоотведение, организация сбора и утилизации отходов, деятельность по ликвидации загрязнений	X	91,6
Объем отгруженных товаров собственного производства, выполненных собственными силами работ и услуг по видам экономической деятельности, млн.рублей:		
– добыча полезных ископаемых	97,4	82,8
– обрабатывающие производства	30777	85,1
– обеспечение электрической энергией, газом и паром; кондиционирование воздуха	3946	95,8
– водоснабжение; водоотведение, организация сбора и утилизации отходов, деятельность по ликвидации загрязнений	1383	158,2
Выпуск продукции сельского хозяйства, млн.рублей	10343,2	103,7
Объем выполненных работ по виду деятельности «Строительство», млн. рублей	2456,8	135,3
Ввод в действие жилых домов за счет всех источников финансирования, без учета жилых домов, построенных на земельных участках для ведения садоводства, тыс. кв. м общей площади	87,8	176,7
Оборот оптовой торговли, млн. рублей	28770,6	148,0
Оборот розничной торговли, млн. рублей	23035,2	106,2
Оборот общественного питания, млн. рублей	1322,6	106,6
Объем платных услуг, млн. рублей	6278,3	92,2
Индекс потребительских цен ¹⁾ , %	X	101,2
Индекс цен производителей промышленных товаров ¹⁾ , %	X	99,4
Уровень официальной (регистрируемой) безработицы, в % к рабочей силе ²⁾	X	0,8

¹⁾ Март 2020 г. к декабрю 2019 г.

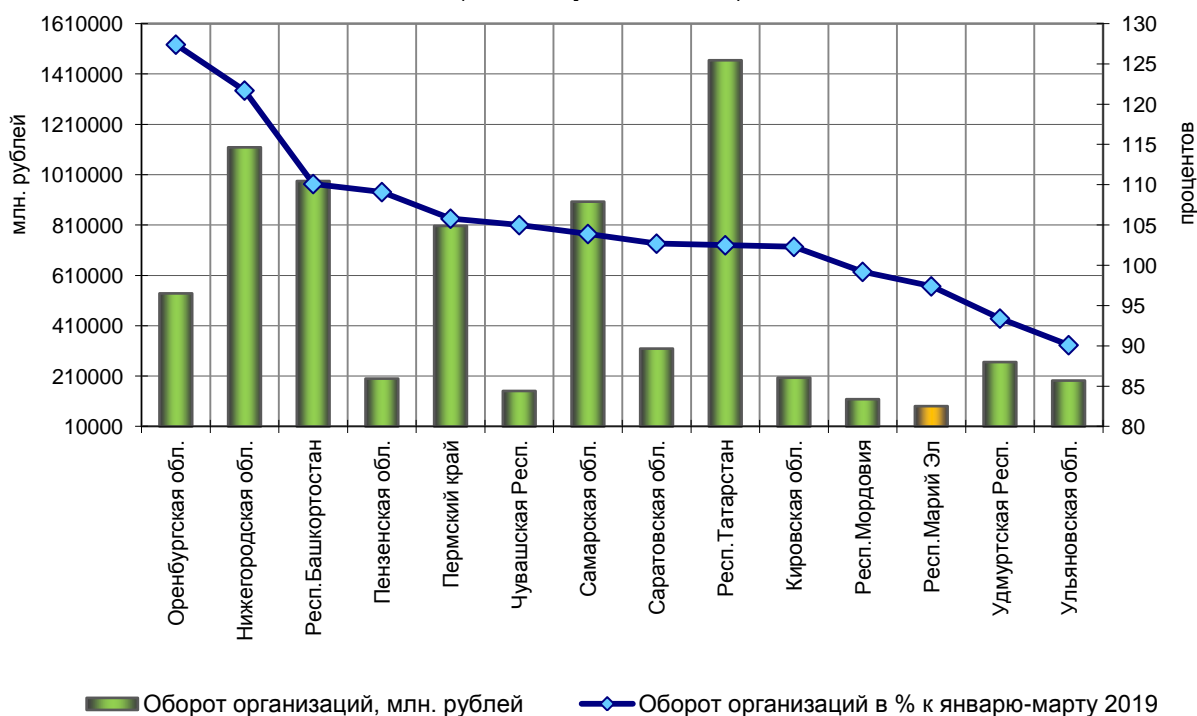
²⁾ На конец марта 2020 г.

ПРОМЫШЛЕННОЕ ПРОИЗВОДСТВО

ОБОРОТ ОРГАНИЗАЦИЙ
в январе-марте 2020 года
(в действующих ценах)

	Млн. рублей	В % к январю-марту 2019
Российская Федерация, млрд. рублей	...	108,1
Приволжский федеральный округ
Республика Башкортостан	985219,6	110,1
Республика Марий Эл	91111,8	97,4
Республика Мордовия	118685,8	99,2
Республика Татарстан	1464931,4	102,5
Удмуртская Республика	266181,7	93,4
Чувашская Республика	151384,1	105,0
Пермский край	806985,0	105,8
Кировская область	204048,6	102,3
Нижегородская область	1119096,0	121,7
Оренбургская область	538958,8	127,4
Пензенская область	200504,7	109,1
Самарская область	903346,8	103,9
Саратовская область	319648,1	102,7
Ульяновская область	192752,3	90,1

ОБОРОТ ОРГАНИЗАЦИЙ
в январе-марте 2020 года
(в действующих ценах)



**ИНДЕКС ПРОМЫШЛЕННОГО ПРОИЗВОДСТВА
в январе-марте 2020 года**
(в % к соответствующему периоду предыдущего года)

	<i>Всего¹⁾</i>	<i>Рейтинг</i>
Российская Федерация	101,5	-
Приволжский федеральный округ	101,7	-
Республика Мордовия	110,1	1
Чувашская Республика	108,1	2
Пензенская область	106,1	3
Республика Татарстан	104,6	4
Оренбургская область	102,6	5
Республика Башкортостан	101,7	6
Республика Марий Эл	101,3	7
Нижегородская область	101,1	8
Удмуртская Республика	100,7	9
Самарская область	100,0	10
Пермский край	99,7	11
Кировская область	99,5	12
Саратовская область	96,3	13
Ульяновская область	92,1	14

¹⁾ По видам экономической деятельности «Добыча полезных ископаемых», «Обработка производств», «Обеспечение электрической энергией, газом и паром; кондиционирование воздуха», «Водоснабжение; водоотведение, организация сбора и утилизации отходов, деятельность по ликвидации загрязнений».

**ИНДЕКСЫ ПРОМЫШЛЕННОГО ПРОИЗВОДСТВА ПО ВИДАМ ЭКОНОМИЧЕСКОЙ ДЕЯТЕЛЬНОСТИ
в январе-марте 2020 года**
(в % к соответствующему периоду предыдущего года)

	<i>Добыча полезных ископаемых</i>	<i>Обработка производств</i>	<i>Обеспечение электрической энергией, газом и паром; кондиционирование воздуха</i>	<i>Водоснабжение; водоотведение, организация сбора и утилизации отходов, деятельность по ликвидации загрязнений</i>
Российская Федерация	100,0	103,8	97,6	98,8
Приволжский федеральный округ	101,9	103,1	93,2	96,6
Республика Башкортостан	104,7	102,1	92,9	107,6
Республика Марий Эл	139,5	101,5	91,6	128,7
Республика Мордовия	136,9	115,5	90,6	59,4
Республика Татарстан	100,0	109,3	92,9	89,1
Удмуртская Республика	101,6	100,4	92,4	111,5
Чувашская Республика	116,6	108,8	106,6	93,6
Пермский край	102,2	98,2	92,7	104,6
Кировская область	105,8	100,6	92,0	104,1
Нижегородская область	86,0	102,1	95,1	93,3
Оренбургская область	104,3	100,1	90,7	106,7
Пензенская область	91,4	108,4	93,5	101,7
Самарская область	101,9	98,3	102,2	86,3
Саратовская область	96,4	102,1	85,4	98,4
Ульяновская область	56,1	95,0	88,8	94,2

**ОБЪЕМ ОТГРУЖЕННЫХ ТОВАРОВ СОБСТВЕННОГО ПРОИЗВОДСТВА,
ВЫПОЛНЕННЫХ СОБСТВЕННЫМИ СИЛАМИ РАБОТ И УСЛУГ
ПО ВИДАМ ЭКОНОМИЧЕСКОЙ ДЕЯТЕЛЬНОСТИ
в январе-марте 2020 года**

в действующих ценах

	<i>Добыча полезных ископаемых</i>		<i>Обрабатывающие производства</i>	
	<i>млн. рублей</i>	<i>в % к январю-марту 2019</i>	<i>млн. рублей</i>	<i>в % к январю-марту 2019</i>
Российская Федерация, млрд.рублей	3924	85,2	10162	103,1
Приволжский федеральный округ	576828	87,7	2106542	98,3
Республика Башкортостан	73298	100,2	298353	97,6
Республика Марий Эл	97,4	82,8	30777	85,1
Республика Мордовия	14,2	в 5,9р.	50174	112,1
Республика Татарстан	143388	78,7	490810	108,0
Удмуртская Республика	56067	89,3	66156	83,4
Чувашская Республика	80,2	41,3	44914	103,0
Пермский край	75219	76,4	256617	92,3
Кировская область	627	в 2,4р.	56256	106,4
Нижегородская область	313	98,1	305981	102,7
Оренбургская область	129814	93,3	75723	94,7
Пензенская область	273	166,5	45253	102,7
Самарская область	85973	95,1	243536	93,6
Саратовская область	8730	102,2	92591	105,6
Ульяновская область	2934	149,6	49402	62,8

в действующих ценах

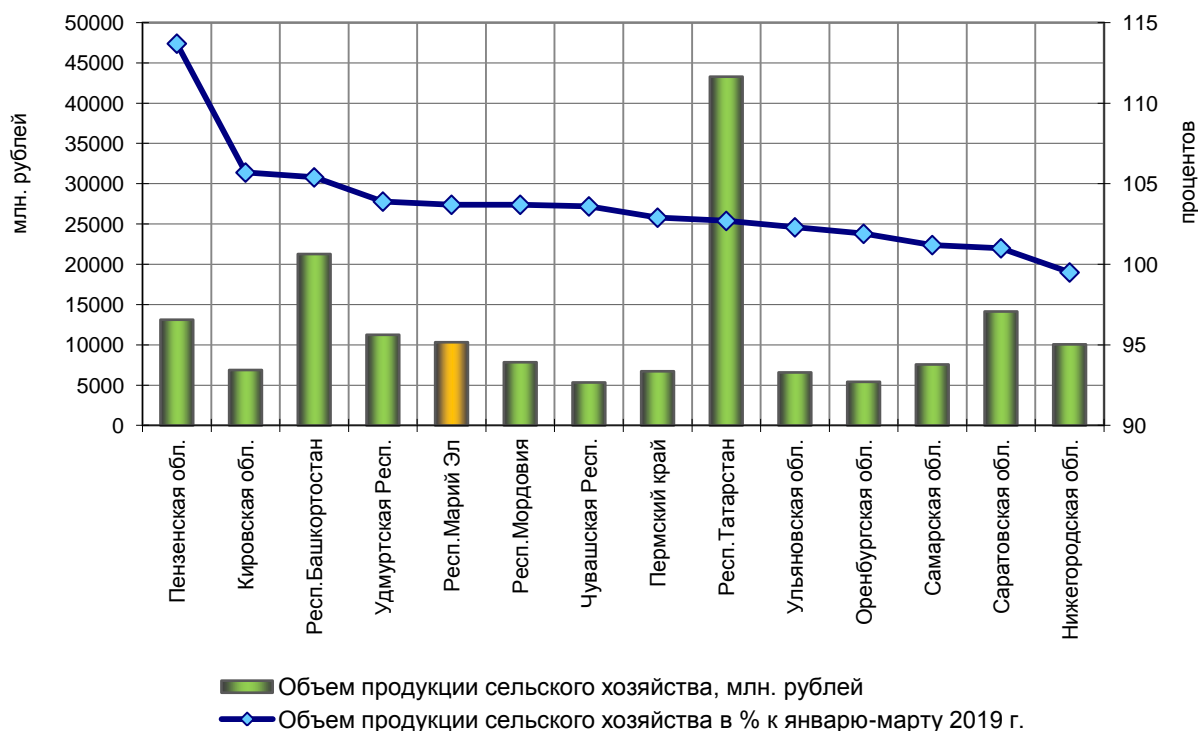
	<i>Обеспечение электрической энергией, газом и паром; кондиционирование воздуха</i>		<i>Водоснабжение; водоотведение, организация сбора и утилизации отходов, деятельность по ликвидации загрязнений</i>	
	<i>млн. рублей</i>	<i>в % к январю-марту 2019</i>	<i>млн. рублей</i>	<i>в % к январю-марту 2019</i>
Российская Федерация, млрд.рублей	1706	98,6	272	109,3
Приволжский федеральный округ	297022	96,7	49857	101,1
Республика Башкортостан	42991	99,0	5543	107,1
Республика Марий Эл	3946	95,8	1383	158,2
Республика Мордовия	3930	96,5	666	44,7
Республика Татарстан	46385	93,8	6235	100,3
Удмуртская Республика	11165	90,2	1927	120,6
Чувашская Республика	7796	79,5	1176	102,1
Пермский край	39316	108,9	6604	106,8
Кировская область	13031	95,2	1798	117,8
Нижегородская область	32262	100,4	6929	95,9
Оренбургская область	18005	100,5	3287	114,9
Пензенская область	7442	100,1	998	103,2
Самарская область	36744	97,4	8830	95,0
Саратовская область	24617	83,8	2641	95,1
Ульяновская область	9393	99,5	1838	92,2

СЕЛЬСКОЕ ХОЗЯЙСТВО

ОБЪЕМ ПРОДУКЦИИ СЕЛЬСКОГО ХОЗЯЙСТВА
в январе-марте 2020 года

	Объем продукции сельского хозяйства, млн. рублей	Индекс физического объема продукции сельского хозяйства	
		в % к январю-марту 2019	рейтинг
Российская Федерация, млрд.рублей	638,8	103,0	-
Приволжский федеральный округ	-
Пензенская область	13138,7	113,7	1
Кировская область	6896,4	105,7	2
Республика Башкортостан	21290,8	105,4	3
Удмуртская Республика	11267,4	103,9	4
Республика Марий Эл	10343,2	103,7	5
Республика Мордовия	7859,9	103,7	6
Чувашская Республика	5349,9	103,6	7
Пермский край	6739,1	102,9	8
Республика Татарстан	43303,8	102,7	9
Ульяновская область	6594,1	102,3	10
Оренбургская область	5429,3	101,9	11
Самарская область	7585,1	101,2	12
Саратовская область	14159,1	101,0	13
Нижегородская область	10080,0	99,5	14

ОБЪЕМ ПРОДУКЦИИ СЕЛЬСКОГО ХОЗЯЙСТВА
в январе-марте 2020 года



ПОГОЛОВЬЕ СКОТА В ХОЗЯЙСТВАХ ВСЕХ КАТЕГОРИЙ
на 1 апреля 2020 года

	Крупный рогатый скот			из него коровы		
	тыс. голов	в % к 1 апреля 2019	доля поголовья скота в хозяйствах населения в общем поголовье, %	тыс. голов	в % к 1 апреля 2019	доля поголовья скота в хозяйствах населения в общем поголовье, %
Российская Федерация	18562,3	99,8	41,1	8005,0	100,3	42,3
Приволжский федеральный округ	5066,1	98,7	37,8	2020,0	99,7	38,8
Республика Башкортостан	963,8	97,3	54,1	393,0	100,4	53,7
Республика Марий Эл	82,2	102,5	27,5	30,3	95,9	35,5
Республика Мордовия	202,2	96,5	18,6	72,8	98,2	12,3
Республика Татарстан	1003,7	97,7	29,7	339,8	97,2	30,9
Удмуртская Республика	338,5	98,3	13,4	131,6	98,7	11,3
Чувашская Республика	206,9	101,2	58,0	89,4	101,1	63,1
Пермский край	244,4	98,4	19,0	103,2	98,6	17,0
Кировская область	244,3	99,7	6,8	99,1	101,6	5,5
Нижегородская область	252,4	99,4	14,1	107,1	98,7	11,3
Оренбургская область	564,6	99,7	47,8	240,4	101,2	51,2
Пензенская область	161,8	100,7	44,2	67,3	101,9	42,3
Самарская область	232,3	98,8	39,0	103,3	100,3	42,2
Саратовская область	450,7	100,1	62,3	196,3	101,7	63,7
Ульяновская область	118,4	101,3	48,2	46,5	100,0	47,1

Продолжение

	Свиньи			Овцы и козы		
	тыс. голов	в % к 1 апреля 2019	доля поголовья скота в хозяйствах населения в общем поголовье, %	тыс. голов	в % к 1 апреля 2019	доля поголовья скота в хозяйствах населения в общем поголовье, %
Российская Федерация	26134,2	106,3	9,8	23122,5	97,7	46,3
Приволжский федеральный округ	4144,2	107,8	16,3	2802,2	95,5	78,3
Республика Башкортостан	502,7	109,8	7,1	698,8	91,2	85,6
Республика Марий Эл	294,1	102,3	1,1	40,7	96,5	74,9
Республика Мордовия	508,1	131,7	5,0	39,4	93,5	89,0
Республика Татарстан	502,6	103,0	8,0	363,5	95,1	83,0
Удмуртская Республика	262,0	102,3	11,6	59,3	90,8	85,8
Чувашская Республика	151,8	101,4	25,1	161,1	94,2	94,5
Пермский край	138,2	95,5	21,7	66,1	87,9	83,5
Кировская область	202,1	105,0	6,2	45,4	99,0	90,4
Нижегородская область	269,4	101,2	10,5	69,9	105,5	76,7
Оренбургская область	274,4	99,3	39,2	320,8	96,6	72,5
Пензенская область	350,3	138,0	16,1	103,0	98,4	83,7
Самарская область	193,4	101,0	45,3	166,2	102,3	53,5
Саратовская область	281,2	101,1	42,1	588,6	98,2	68,3
Ульяновская область	213,9	98,2	28,1	79,5	100,6	82,1

**ПРОИЗВОДСТВО ОСНОВНЫХ ВИДОВ ПРОДУКЦИИ ЖИВОТНОВОДСТВА
В ХОЗЯЙСТВАХ ВСЕХ КАТЕГОРИЙ
в январе-марте 2020 года**

	Скот и птица на убой (в живом весе)			Молоко		
	тыс. тонн	в % к январю-марту 2019	доля производства в хозяйствах населения в общем объеме производства, %	тыс. тонн	в % к январю-марту 2019	доля производства в хозяйствах населения в общем объеме производства, %
Российская Федерация	3538,1	104,6	14,3	6807,0	104,9	28,4
Приволжский федеральный округ	746,5	106,0	18,1	2160,9	104,8	28,5
Республика Башкортостан	78,8	116,8	25,8	328,2	103,6	47,1
Республика Марий Эл	85,7	105,4	3,6	40,9	107,6	22,9
Республика Мордовия	78,0	100,2	3,5	111,6	105,9	9,7
Республика Татарстан	125,5	107,6	19,4	439,9	104,8	22,6
Удмуртская Республика	39,3	109,3	8,4	201,1	104,2	6,2
Чувашская Республика	28,4	100,9	19,2	102,0	106,5	54,0
Пермский край	23,2	102,1	14,4	124,9	105,8	6,7
Кировская область	18,2	96,9	16,1	182,2	106,1	2,7
Нижегородская область	37,3	98,8	9,9	156,3	104,4	10,6
Оренбургская область	39,8	104,9	36,1	122,8	102,1	65,9
Пензенская область	99,4	112,1	6,1	81,3	112,8	25,5
Самарская область	40,6	102,9	48,3	97,3	103,2	42,6
Саратовская область	35,2	100,3	49,9	121,6	101,3	67,6
Ульяновская область	17,0	103,4	48,3	50,9	108,7	37,4

Продолжение

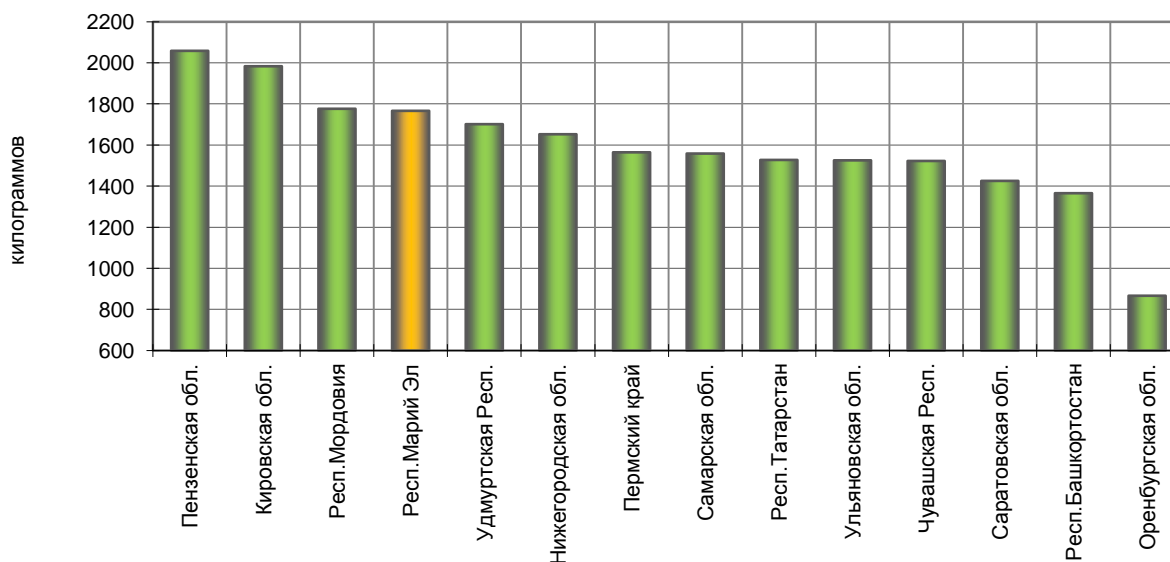
	Яйца		
	млн. шт.	в % к январю-марту 2019	доля производства в хозяйствах населения в общем объеме производства, %
Российская Федерация	10650,1	101,1	13,2
Приволжский федеральный округ	2624,6	101,4	11,4
Республика Башкортостан	234,0	102,9	12,6
Республика Марий Эл	80,5	93,5	12,9
Республика Мордовия	361,1	106,5	2,7
Республика Татарстан	342,9	102,4	13,2
Удмуртская Республика	241,9	102,1	2,7
Чувашская Республика	67,7	105,6	16,7
Пермский край	325,2	104,1	2,0
Кировская область	144,1	115,0	2,7
Нижегородская область	296,7	90,8	5,6
Оренбургская область	217,2	94,9	19,8
Пензенская область	63,2	111,1	20,2
Самарская область	10,2	98,0	98,7
Саратовская область	201,5	102,5	35,3
Ульяновская область	38,4	89,7	56,2

ПРОДУКТИВНОСТЬ СКОТА И ПТИЦЫ В СЕЛЬСКОХОЗЯЙСТВЕННЫХ ОРГАНИЗАЦИЯХ
в январе-марте 2020 года

	Надои молока на 1 корову ¹⁾		Яйценоскость кур-несушек ²⁾	
	кг	в % к январю-марту 2019	штук	в % к январю-марту 2019
Российская Федерация				
Приволжский федеральный округ
Республика Башкортостан	1366	109,1	73	104,3
Республика Марий Эл	1767	113,9	70	101,4
Республика Мордовия	1777	107,8	80	103,0
Республика Татарстан	1528	110,9	78	101,3
Удмуртская Республика	1702	106,2	82	100,0
Чувашская Республика	1523	110,7	79	108,2
Пермский край	1565	108,6	81	103,8
Кировская область	1984	103,9	86	104,9
Нижегородская область	1653	107,0	73	96,1
Оренбургская область	867	114,5	77	100,0
Пензенская область	2059	121,4	59	96,7
Самарская область	1559	107,0	-	-
Саратовская область	1426	105,6	75	101,4
Ульяновская область	1526	117,7	73	94,8

¹⁾ По Российской Федерации по сельскохозяйственным организациям кроме микропредприятий
²⁾ По Российской Федерации по сельскохозяйственным организациям кроме субъектов малого предпринимательства.

НАДОИ МОЛОКА НА 1 КОРОВУ В СЕЛЬСКОХОЗЯЙСТВЕННЫХ ОРГАНИЗАЦИЯХ
в январе-марте 2020 года



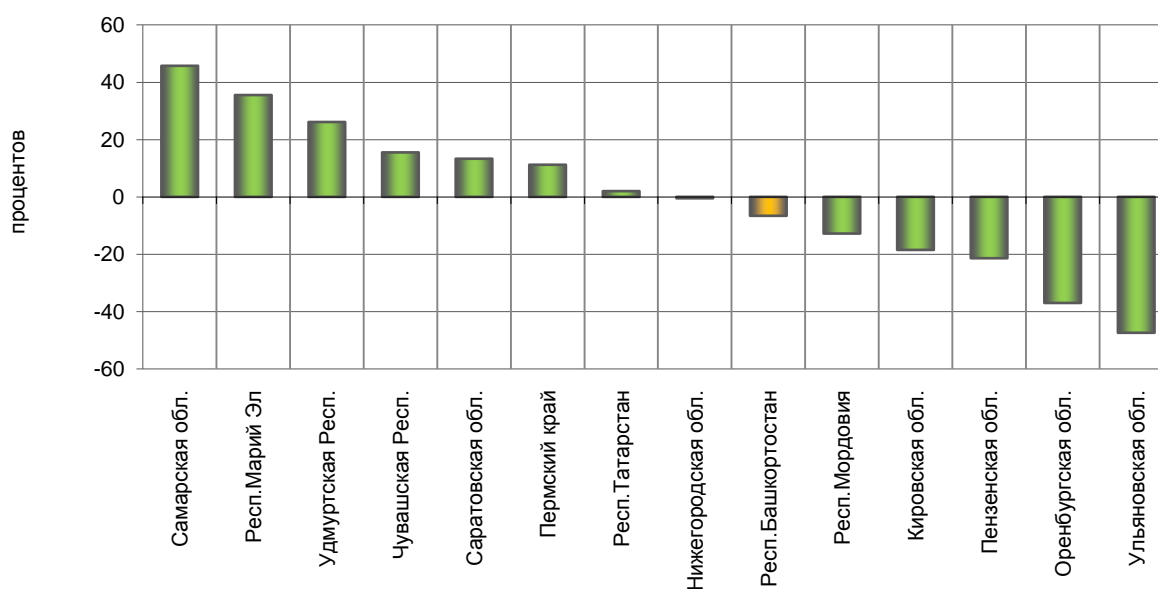
СТРОИТЕЛЬСТВО

ОБЪЕМ ВЫПОЛНЕННЫХ РАБОТ
ПО ВИДУ ДЕЯТЕЛЬНОСТИ «СТРОИТЕЛЬСТВО»
в январе-марте 2020 года

	Млн. рублей	В % к январю-марту 2019
Российская Федерация¹⁾, млрд.рублей	1562,5	101,1
Приволжский федеральный округ	196796,9	99,8
Республика Башкортостан	32715,4	93,2
Республика Марий Эл	2456,8	135,3
Республика Мордовия	2785,5	87,0
Республика Татарстан	43144,5	101,8
Удмуртская Республика	7961,8	125,9
Чувашская Республика	5888,9	115,3
Пермский край	24897,3	111,0
Кировская область	3363,0	81,3
Нижегородская область	24229,8	99,3
Оренбургская область	10561,3	62,8
Пензенская область	4980,5	78,4
Самарская область	22122,8	145,5
Саратовская область	8380,5	113,1
Ульяновская область	3308,9	52,4

1) Сводные итоги по Российской Федерации включают уточнение параметров неформальной деятельности на федеральном уровне, не распределенных по федеральным округам.

ОТКЛОНЕНИЕ ОБЪЕМОВ ВЫПОЛНЕННЫХ РАБОТ
ПО ВИДУ ДЕЯТЕЛЬНОСТИ «СТРОИТЕЛЬСТВО»
ОТ ЗНАЧЕНИЯ ПО ПРИВОЛЖСКОМУ ФЕДЕРАЛЬНОМУ ОКРУГУ
в январе-марте 2020 года
(в % к соответствующему периоду предыдущего года)



**ВВОД В ДЕЙСТВИЕ ЗДАНИЙ ЖИЛОГО И НЕЖИЛОГО НАЗНАЧЕНИЯ
в I квартале 2020 года**

	<i>Количество зданий, единиц</i>	<i>Общий строительный объем зданий, тыс. м³</i>	<i>Общая площадь зданий, тыс. м²</i>
Российская Федерация	63501	121466,8	26735,8
Приволжский федеральный округ	16558	23426,5	5642,9
Республика Башкортостан	3198	3139,1	775,7
Республика Марий Эл	322	596,4	132,1
Республика Мордовия	306	528,1	150,3
Республика Татарстан	3427	5072,5	1316,1
Удмуртская Республика	1006	929,2	256,6
Чувашская Республика	259	743,1	203,1
Пермский край	1306	1354,4	386,0
Кировская область	488	499,4	120,1
Нижегородская область	1648	5082,2	911,8
Оренбургская область	766	714,9	185,0
Пензенская область	844	1335,6	346,8
Самарская область	1561	1805,1	436,5
Саратовская область	543	815,6	204,4
Ульяновская область	884	810,9	218,4

**ВВОД В ДЕЙСТВИЕ ЖИЛЫХ ДОМОВ
в январе-марте 2020 года**

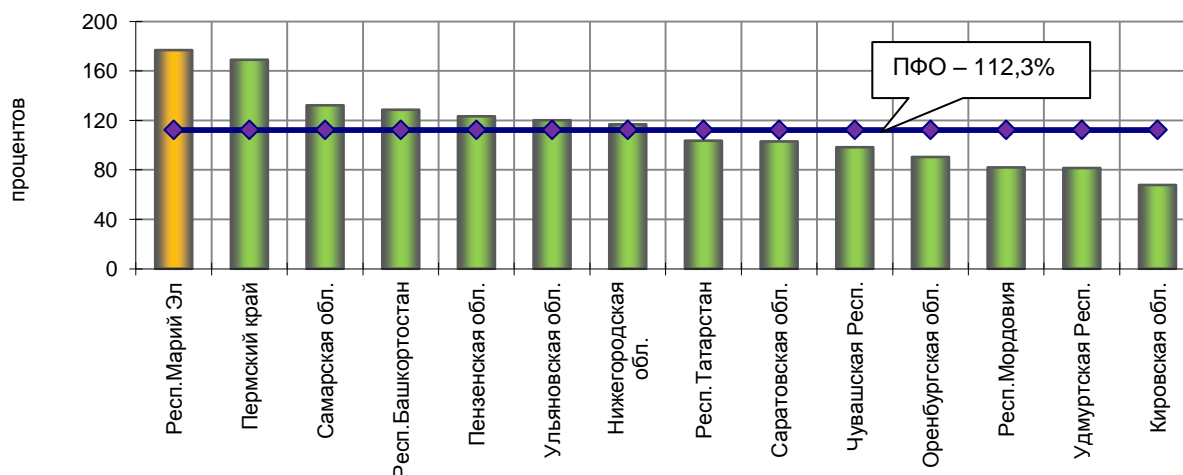
	Введено ¹⁾ тыс. кв.м общей площади жилых помещений		В % к январю-марту 2019 ²⁾
	с учетом жилых домов, построен- ных на земельных участках для ведения садоводства	без учета жилых домов, построен- ных на земельных участках для ведения садоводства	
Российская Федерация, млн.кв.м общей площади	15354,7	14654,1	98,7
Приволжский федеральный округ	3631,0	3532,3	112,3
Республика Башкортостан	621,7	595,2	128,5
Республика Марий Эл	87,8	87,8	176,7
Республика Мордовия	78,8	78,5	81,9
Республика Татарстан	801,8	799,6	103,5
Удмуртская Республика	194,3	190,3	81,4
Чувашская Республика	112,8	112,8	98,2
Пермский край	269,7	267,6	168,9
Кировская область	80,2	72,9	67,7
Нижегородская область	451,5	432,7	116,7
Оренбургская область	154,4	154,1	90,3
Пензенская область	173,6	173,5	123,2
Самарская область	323,3	286,2	132,1
Саратовская область	111,7	111,7	102,9
Ульяновская область	169,3	169,3	120,0

¹⁾ Данные приведены с учетом жилых домов, построенных населением на земельных участках, предназначенных для ведения садоводства. Ранее, до августа 2019 г., такие дома не учитывались. Изменения связаны с тем, что в полном объеме начали действовать нормы Федерального закона от 29.07.2017 № 217-ФЗ "О ведении гражданами садоводства и огородничества для собственных нужд и о внесении изменений в отдельные законодательные акты Российской Федерации".

²⁾ В целях обеспечения сопоставимости с предыдущими периодами относительные показатели рассчитаны без учета жилых домов, построенных на земельных участках, предназначенных для ведения садоводства.

**ВВОД В ДЕЙСТВИЕ ЖИЛЫХ ДОМОВ
в январе-марте 2020 года**

(в % к соответствующему периоду предыдущего года)



**ИНДИВИДУАЛЬНОЕ ЖИЛИЩНОЕ СТРОИТЕЛЬСТВО,
ОСУЩЕСТВЛЯЕМОЕ НАСЕЛЕНИЕМ
в январе-марте 2020 года**

	Введено ¹⁾ тыс. кв.м общей площади жилых помещений		В % к январю-марту 2019 ²⁾
	с учетом жилых домов, построен- ных на земельных участках для ведения садоводства	без учета жилых домов, построен- ных на земельных участках для ведения садоводства	
Российская Федерация, млн.кв.м общей площади	7989,4	7288,8	91,9
Приволжский федеральный округ	2092,4	1993,7	108,0
Республика Башкортостан	331,7	305,2	102,9
Республика Марий Эл	37,5	37,5	106,1
Республика Мордовия	45,0	44,6	124,5
Республика Татарстан	439,7	437,5	118,0
Удмуртская Республика	104,1	100,1	87,2
Чувашская Республика	31,3	31,3	149,3
Пермский край	151,0	148,9	118,3
Кировская область	52,9	45,6	68,4
Нижегородская область	249,2	230,4	109,8
Оренбургская область	102,0	101,6	98,3
Пензенская область	126,3	126,3	103,3
Самарская область	214,8	177,8	126,7
Саратовская область	90,7	90,7	104,9
Ульяновская область	116,3	116,3	99,3

¹⁾ Данные приведены с учетом жилых домов, построенных населением на земельных участках, предназначенных для ведения садоводства. Ранее, до августа 2019 г., такие дома не учитывались. Изменения связаны с тем, что в полном объеме начали действовать нормы Федерального закона от 29.07.2017 № 217-ФЗ "О ведении гражданами садоводства и огородничества для собственных нужд и о внесении изменений в отдельные законодательные акты Российской Федерации".

²⁾ В целях обеспечения сопоставимости с предыдущими периодами относительные показатели рассчитаны без учета жилых домов, построенных на земельных участках, предназначенных для ведения садоводства.

**НАЛИЧИЕ И СОСТОЯНИЕ ПАРКА ОСНОВНЫХ СТРОИТЕЛЬНЫХ МАШИН
В СТРОИТЕЛЬНЫХ ОРГАНИЗАЦИЯХ**
(без субъектов малого предпринимательства)
на 31 декабря 2019 года

	Экскаваторы самоходные одноковшовые		Бульдозеры и бульдозеры с поворотным отвалом	
	штук	удельный вес машин с ис- текшим сро- ком службы, %	штук	удельный вес машин с ис- текшим сро- ком службы, %
Российская Федерация	10645	38,9	7194	53,0
Приволжский федеральный округ	1795	39,7	1213	55,1
Республика Башкортостан	291	34,4	210	73,3
Республика Марий Эл	21	38,1	16	56,3
Республика Мордовия	61	65,6	31	48,4
Республика Татарстан	311	36,7	240	35,4
Удмуртская Республика	91	81,3	113	95,6
Чувашская Республика	102	49,0	93	73,1
Пермский край	169	39,6	144	50,7
Кировская область	48	41,7	41	61,0
Нижегородская область	249	41,0	85	61,2
Оренбургская область	100	35,0	45	24,4
Пензенская область	82	17,1	52	23,1
Самарская область	119	16,0	66	43,9
Саратовская область	117	45,3	64	37,5
Ульяновская область	34	47,1	13	23,1

ТОРГОВЛЯ И ОБЩЕСТВЕННОЕ ПИТАНИЕ

ОБОРОТ ОПТОВОЙ ТОРГОВЛИ
в январе-марте 2020 года

	<i>Млн. рублей</i>	<i>В % к январю-марту 2019</i>
Российская Федерация, млрд.рублей	19820,1	109,9
Приволжский федеральный округ
Республика Башкортостан	221890,5	108,5
Республика Марий Эл	28770,6	148,0
Республика Мордовия	27673,0	102,9
Республика Татарстан	461518,6	103,7
Удмуртская Республика	76009,0	95,0
Чувашская Республика	43712,4	115,3
Пермский край	187233,6	108,7
Кировская область	64465,8	105,4
Нижегородская область	342737,5	103,4
Оренбургская область	75080,4	106,4
Пензенская область	77450,2	109,9
Самарская область	272682,2	108,5
Саратовская область	90100,9	102,2
Ульяновская область	71862,9	100,7

ОБОРОТ ОПТОВОЙ ТОРГОВЛИ ОРГАНИЗАЦИЙ ОПТОВОЙ ТОРГОВЛИ
в январе-марте 2020 года

	<i>Млн. рублей</i>	<i>В % к январю-марту 2019</i>
Российская Федерация, млрд.рублей	15998,1	111,3
Приволжский федеральный округ	1607524,4	110,3
Республика Башкортостан	168993,2	103,3
Республика Марий Эл	26975,3	159,1
Республика Мордовия	21480,8	103,8
Республика Татарстан	348894,0	112,8
Удмуртская Республика	56698,9	98,5
Чувашская Республика	33542,9	110,8
Пермский край	152415,3	104,6
Кировская область	56443,4	108,8
Нижегородская область	275425,1	123,9
Оренбургская область	60583,9	114,0
Пензенская область	66906,2	114,5
Самарская область	206878,3	105,8
Саратовская область	74065,4	100,1
Ульяновская область	58221,8	101,1

**ОБОРОТ РОЗНИЧНОЙ ТОРГОВЛИ
в январе-марте 2020 года**

	Млн. рублей	В % к январю-марту 2019	На душу населения	
			рублей	рейтинге
Российская Федерация, млрд.рублей	8178,7	104,3	...	-
Приволжский федеральный округ	1426356,1	104,6	...	-
Нижегородская область	196004,8	105,8	61178,5	1
Республика Татарстан	234656,4	104,8	60156,6	2
Пермский край	142505,0	104,7	54825,2	3
Самарская область	171723,0	104,7	54008,9	4
Республика Башкортостан	210687,3	104,7	52178,6	5
Оренбургская область	80840,9	104,1	41312,1	6
Кировская область	50264,4	101,9	39816,5	7
Пензенская область	51897,5	102,5	39751,0	8
Ульяновская область	48352,2	102,3	39316,4	9
Саратовская область	94258,8	106,8	38919,4	10
Удмуртская Республика	56371,5	100,5	37557,1	11
Чувашская Республика	41331,4	107,5	33938,9	12
Республика Марий Эл	23035,2	106,2	33904,3	13
Республика Мордовия	24427,7	103,6	30913,4	14

**ОБОРОТ ОБЩЕСТВЕННОГО ПИТАНИЯ
в январе-марте 2020 года**

	Млн. рублей	В % к январю- марту 2019	На душу населения	
			рублей	рейтинге
Российская Федерация, млрд.рублей	390,2	103,0	...	-
Приволжский федеральный округ	59116,4	97,8	...	-
Республика Татарстан	11242,0	101,3	2882,0	1
Пермский край	5773,8	95,0	2221,3	2
Чувашская Республика	2660,6	98,2	2184,8	3
Кировская область	2694,3	96,7	2134,3	4
Самарская область	6592,3	96,3	2073,4	5
Нижегородская область	6619,6	97,9	2066,1	6
Оренбургская область	3995,5	96,3	2041,8	7
Удмуртская Республика	2923,6	91,3	1947,8	8
Республика Марий Эл	1322,6	106,6	1946,7	9
Пензенская область	2445,8	91,4	1873,3	10
Республика Мордовия	1262,3	106,0	1597,5	11
Саратовская область	3755,3	100,4	1550,5	12
Республика Башкортостан	6123,2	96,6	1516,5	13
Ульяновская область	1705,5	99,6	1386,8	14

УСЛУГИ

**ОБЪЕМ ПЛАТНЫХ УСЛУГ НАСЕЛЕНИЮ
в январе-марте 2020 года**

	Млн. рублей	В % к январю- марту 2019	На душу населения	
			рублей	рейтинг
Российская Федерация, млрд.рублей	2489,6	99,6	...	-
Приволжский федеральный округ	415785,1	98,6	...	-
Республика Татарстан	72107,6	98,1	18485,5	1
Пермский край	43101,9	103,0	16582,3	2
Республика Башкортостан	66791,6	98,8	16540,2	3
Нижегородская область	47108,1	98,2	14703,0	4
Самарская область	45734,9	98,6	14384,2	5
Ульяновская область	15293,7	97,0	12392,4	6
Пензенская область	16141,2	99,9	12363,4	7
Кировская область	15417,0	97,2	12212,5	8
Оренбургская область	22480,1	97,9	11488,0	9
Чувашская Республика	13834,5	101,0	11360,1	10
Удмуртская Республика	17048,5	94,9	11358,4	11
Саратовская область	27292,3	98,8	11269,0	12
Республика Марий Эл	6278,3	92,2	9240,7	13
Республика Мордовия	7155,3	97,4	9055,1	14

**ИНДЕКСЫ ПОТРЕБИТЕЛЬСКИХ ЦЕН
в марте 2020 года**

в процентах

	<i>К предыдущему месяцу</i>				<i>К декабрю 2019</i>			
	<i>това- ры и услуги</i>	<i>в том числе</i>			<i>това- ры и услуги</i>	<i>в том числе</i>		
		<i>продо- вольст- венные товары</i>	<i>непро- доволь- ствен- ные товары</i>	<i>услуги</i>		<i>продо- вольст- венные товары</i>	<i>непро- доволь- ствен- ные товары</i>	<i>услуги</i>
Российская Федерация	100,6	101,0	100,5	100,1	101,3	102,2	100,8	100,7
Приволжский федераль- ный округ	100,6	101,0	100,6	100,1	101,4	102,2	100,9	100,9
Республика Башкортостан	100,8	101,3	100,9	100,0	101,5	102,4	101,1	101,0
Республика Марий Эл	100,5	100,7	100,5	100,1	101,2	101,9	100,8	100,5
Республика Мордовия	100,7	101,3	100,4	100,0	101,1	101,7	100,7	100,4
Республика Татарстан	100,4	100,6	100,5	100,0	101,1	101,7	100,8	100,7
Удмуртская Республика	100,5	100,5	100,5	100,3	101,0	101,3	100,6	101,2
Чувашская Республика	100,3	100,4	100,6	99,9	100,9	101,6	100,8	100,0
Пермский край	100,3	100,7	100,4	99,8	101,1	102,1	100,6	100,5
Кировская область	100,7	101,0	100,9	100,1	101,3	101,5	101,2	101,0
Нижегородская область	101,0	101,5	100,7	100,6	101,7	102,2	101,2	101,6
Оренбургская область	100,6	101,5	100,3	99,8	100,8	102,3	99,9	100,0
Пензенская область	100,8	101,4	100,5	100,1	101,5	102,4	100,8	100,9
Самарская область	100,6	100,8	100,6	100,3	101,5	102,2	101,0	101,2
Саратовская область	100,9	101,4	100,6	100,2	102,4	104,1	101,3	100,7
Ульяновская область	100,6	101,1	100,6	100,0	101,3	102,3	100,9	100,5

**ИНДЕКСЫ ЦЕН (ТАРИФОВ) ПРОИЗВОДИТЕЛЕЙ
в марте 2020 года**

в процентах

	К предыдущему месяцу				К декабрю 2019			
	про- мыш- ленных това- ров	на ре- лизо- ванную сель- скохо- зяйст- венную продук- цию	свод- ный индекс цен на продук- цию (за- траты, услуги) инве- стици- онного назна- чения	на гру- зовые пере- возки	про- мыш- ленных това- ров	на ре- лизо- ванную сель- скохо- зяйст- венную продук- цию	свод- ный индекс цен на продук- цию (за- траты, услуги) инве- стици- онного назна- чения	на гру- зовые пере- возки
Российская Федерация	98,6	100,1	102,7	100,8	99,2	99,8	103,5	99,8
Приволжский федераль- ный округ	99,0	100,3	103,3	100,0	99,7	99,2	104,2	99,0
Республика Башкортостан	100,8	101,9	103,6	100,0	100,7	102,5	104,9	97,9
Республика Марий Эл	100,4	99,8	103,1	100,0	99,4	92,6	103,6	100,2
Республика Мордовия	101,1	99,8	103,8	100,0	99,9	96,8	104,5	103,3
Республика Татарстан	97,3	98,2	102,8	100,1	96,7	98,0	102,9	100,2
Удмуртская Республика	98,7	102,7	104,2	100,0	100,9	98,6	105,2	100,0
Чувашская Республика	100,4	94,7	102,3	100,0	100,5	101,6	103,0	100,0
Пермский край	96,6	100,0	103,6	100,0	95,5	90,0	104,4	93,9
Кировская область	100,1	101,0	103,5	100,0	100,9	99,1	103,8	100,1
Нижегородская область	100,7	101,9	104,2	100,0	102,2	99,9	105,4	98,8
Оренбургская область	95,3	102,5	101,7	100,0	103,2	100,3	103,4	100,2
Пензенская область	100,6	100,6	103,4	100,0	101,0	101,5	104,5	101,3
Самарская область	99,9	100,2	103,3	100,0	100,2	102,5	104,4	99,7
Саратовская область	100,6	99,1	103,9	100,2	102,2	104,7	104,7	101,8
Ульяновская область	100,7	100,5	103,1	100,0	101,6	101,5	103,6	100,8

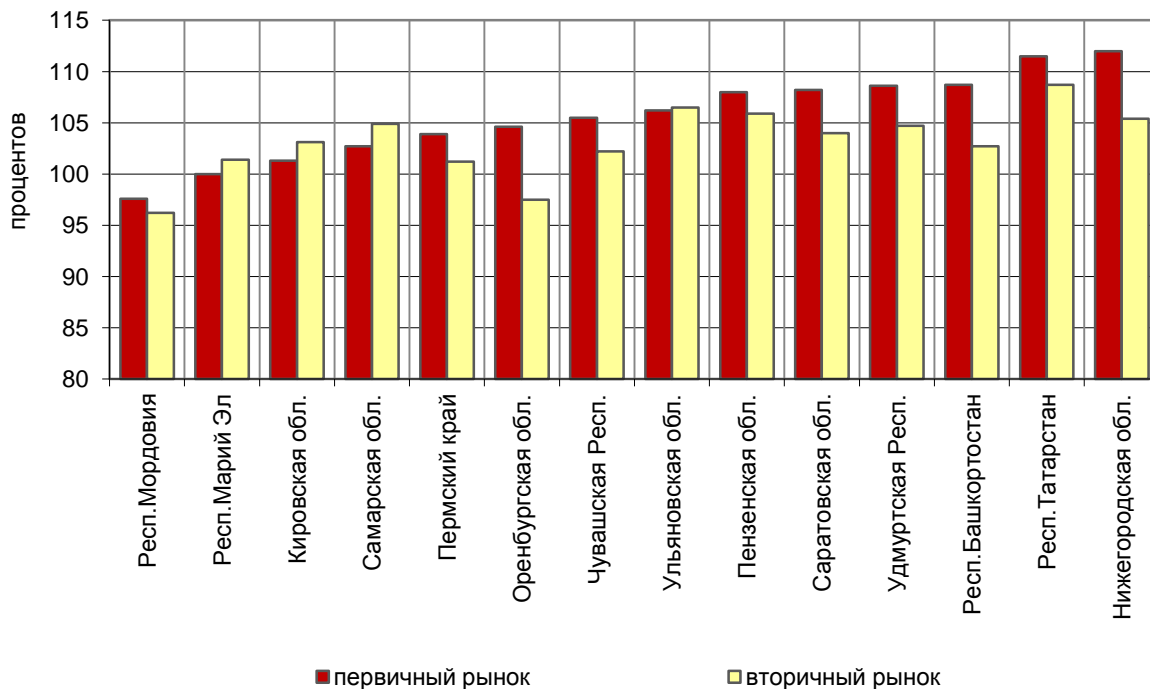
**ЦЕНЫ НА ПЕРВИЧНОМ И ВТОРИЧНОМ РЫНКАХ ЖИЛЬЯ¹⁾
в I квартале 2020 года**

на конец периода, тыс.рублей

	Первичный рынок		Вторичный рынок	
	I квартал 2020	I квартал 2019	I квартал 2020	I квартал 2019
Российская Федерация	71,5	60,7	61,1	57,0
Приволжский федеральный округ	53,3	49,3	51,7	48,9
Республика Башкортостан	64,0	58,9	59,4	57,2
Республика Марий Эл	41,1	38,1	38,0	37,4
Республика Мордовия	42,5	41,3	41,0	40,2
Республика Татарстан	69,9	64,2	73,4	66,3
Удмуртская Республика	54,1	48,8	49,8	46,7
Чувашская Республика	47,0	43,2	44,0	38,7
Пермский край	51,3	49,8	56,1	57,4
Кировская область	45,3	44,1	44,2	39,3
Нижегородская область	67,1	60,0	65,7	62,8
Оренбургская область	40,1	38,3	41,4	41,9
Пензенская область	49,8	44,3	41,8	40,2
Самарская область	46,6	45,6	48,2	45,9
Саратовская область	41,1	38,8	39,3	37,5
Ульяновская область	45,7	41,3	43,0	42,5

**ИНДЕКСЫ ЦЕН НА ПЕРВИЧНОМ И ВТОРИЧНОМ РЫНКАХ ЖИЛЬЯ¹⁾
в I квартале 2020 года**

(на конец периода, в % к I кварталу 2019г.)


¹⁾ По предварительным данным.

**СТОИМОСТЬ ФИКСИРОВАННОГО НАБОРА ПОТРЕБИТЕЛЬСКИХ ТОВАРОВ И УСЛУГ
в марте 2020 года**

	Стоимость набора, рублей	Изменение стоимости набора, в %	
		к предыдущему месяцу	к декабрю 2019
Российская Федерация	16428,0	100,7	101,3
Приволжский федеральный округ	14588,6	100,9	101,5
Республика Башкортостан	15064,9	101,4	101,7
Республика Марий Эл	14433,8	100,5	101,1
Республика Мордовия	13777,1	100,8	101,0
Республика Татарстан	14120,8	100,6	101,4
Удмуртская Республика	14794,5	100,6	101,1
Чувашская Республика	13753,6	100,7	100,8
Пермский край	15325,5	100,8	101,1
Кировская область	14738,8	100,7	102,3
Нижегородская область	15728,2	101,0	101,1
Оренбургская область	13953,6	100,8	101,1
Пензенская область	14289,8	100,9	101,0
Самарская область	15167,1	100,6	101,4
Саратовская область	13495,8	101,4	102,0
Ульяновская область	15083,0	100,8	101,8

ЗАНЯТОСТЬ
**ЧИСЛЕННОСТЬ НЕ ЗАНЯТЫХ ТРУДОВОЙ ДЕЯТЕЛЬНОСТЬЮ ГРАЖДАН,
СОСТОЯЩИХ НА УЧЕТЕ В ОРГАНАХ ГОСУДАРСТВЕННОЙ СЛУЖБЫ ЗАНЯТОСТИ
на конец марта 2020 года**

(по данным Федеральной службы по труду и занятости)

	Численность не занятых трудовой деятельно- стью граждан, тыс. человек	из них безработных		Уровень официальной (регистра- руемой) безработицы, в %
		всего	в т.ч. безработные, получающие пособие по безрабо- тице	
Российская Федерация	855,4	726,6	580,1	1,0
Приволжский федеральный округ	149,6	129,3	109,2	0,9
Республика Башкортостан	21,3	19,6	17,1	1,0
Республика Марий Эл	3,0	2,6	2,3	0,8
Республика Мордовия	4,5	3,7	2,9	0,9
Республика Татарстан	14,9	12,4	10,3	0,6
Удмуртская Республика	8,5	7,3	6,3	1,0
Чувашская Республика	6,0	5,1	4,4	0,8
Пермский край	18,5	16,2	13,6	1,3
Кировская область	8,7	7,0	5,7	1,1
Нижегородская область	10,4	7,6	6,6	0,4
Оренбургская область	16,4	14,2	12,1	1,5
Пензенская область	6,1	5,2	4,3	0,8
Самарская область	16,1	14,7	11,6	0,9
Саратовская область	11,7	10,7	9,5	0,9
Ульяновская область	3,4	2,9	2,5	0,5

**ЧИСЛЕННОСТЬ И СОСТАВ РАБОЧЕЙ СИЛЫ В ВОЗРАСТЕ 15 ЛЕТ И СТАРШЕ
в среднем в январе-марте 2020 года**

(по данным выборочных обследований рабочей силы)

	Численность рабочей силы, тыс. человек	в том числе		Уровень участия в рабочей силе, %	Уровень занято- сти, в %	Уровень безрабо- тицы, в %
		занятые	безра- ботные			
Российская Федерация	74753,1	71289,2	3464,0	61,9	59,0	4,6
Приволжский федеральный округ	14542,7	13925,1	617,6	60,1	57,5	4,2
Республика Башкортостан	1844,7	1758,9	85,8	56,5	53,8	4,7
Республика Марий Эл	337,7	318,5	19,1	61,1	57,7	5,7
Республика Мордовия	416,7	395,4	21,3	61,1	58,0	5,1
Республика Татарстан	2029,4	1964,9	64,5	63,9	61,9	3,2
Удмуртская Республика	761,1	722,6	38,5	62,7	59,5	5,1
Чувашская Республика	613,9	585,7	28,2	61,4	58,6	4,6
Пермский край	1214,0	1149,6	64,4	57,6	54,6	5,3
Кировская область	612,7	584,5	28,2	58,2	55,5	4,6
Нижегородская область	1741,5	1669,1	72,4	64,6	61,9	4,2
Оренбургская область	903,3	863,2	40,1	56,9	54,4	4,4
Пензенская область	626,8	600,1	26,7	56,0	53,6	4,3
Самарская область	1674,0	1621,7	52,3	63,0	61,0	3,1
Саратовская область	1165,0	1112,7	52,3	56,7	54,2	4,5
Ульяновская область	602,0	578,2	23,9	57,7	55,4	4,0

**ПОТРЕБНОСТЬ ОРГАНИЗАЦИЙ В РАБОТНИКАХ,
ЗАЯВЛЕННАЯ В ОРГАНЫ ГОСУДАРСТВЕННОЙ СЛУЖБЫ ЗАНЯТОСТИ
на конец марта 2020 года**
(по данным Федеральной службы по труду и занятости)

	<i>Человек</i>	<i>Справочно на конец марта 2019</i>
Российская Федерация	1492705	1536667
Приволжский федеральный округ	277280	272043
Республика Башкортостан	40554	45246
Республика Марий Эл	4423	4140
Республика Мордовия	6457	6018
Республика Татарстан	39275	40154
Удмуртская Республика	11432	11532
Чувашская Республика	13910	18316
Пермский край	21500	18671
Кировская область	13076	11496
Нижегородская область	39990	35061
Оренбургская область	10675	9161
Пензенская область	9656	9496
Самарская область	28295	26760
Саратовская область	26165	25119
Ульяновская область	11872	10873

**ПРИВАТИЗАЦИЯ КВАРТИР
в 2019 году
(с начала приватизации)**

	<i>Число приватизированных квартир, единиц</i>	<i>Удельный вес привати- зированных квартир в общем числе квартир, подлежащих приватизации, %</i>
Российская Федерация
Приволжский федеральный округ
Республика Башкортостан	746513	86,6
Республика Марий Эл	143900	87,9
Республика Мордовия	153042	85,3
Республика Татарстан	824828	86,3
Удмуртская Республика	341874	90,7
Чувашская Республика	238729	85,1
Пермский край	325843	75,4
Кировская область	811600	88,5
Нижегородская область	384258	90,3
Оренбургская область	264393	85,9
Пензенская область	862874	88,9
Самарская область	568076	86,1
Саратовская область	268058	83,2
Ульяновская область	696199	89,2

**НЕЗАВЕРШЕННОЕ СТРОИТЕЛЬСТВО
на конец 2019 года**

	<i>Количество жилых зданий, находящихся в незавершенном строительстве</i>	<i>Из общего количества жилых зданий, находя- щихся в незавершенном строительстве, приос- тановленные или закон- сервированные</i>
Российская Федерация
Приволжский федеральный округ
Республика Башкортостан	202	86
Республика Марий Эл	30	1
Республика Мордовия	45	-
Республика Татарстан	311	3
Удмуртская Республика	30	2
Чувашская Республика	54	2
Пермский край	130	4
Кировская область	119	22
Нижегородская область	513	225
Оренбургская область	35	2
Пензенская область	19	-
Самарская область	106	9
Саратовская область	164	25
Ульяновская область	53	26

Руководитель Территориального органа
Федеральной службы государственной
статистики по Республике Марий Эл

А.В. Целищев

Подписано в печать 26.05.20 г. Заказ Тираж 2

Оборот организаций

Оборот организаций включает стоимость отгруженных товаров собственного производства, выполненных работ и услуг собственными силами, а также выручку от продажи приобретенных на стороне товаров (без налога на добавленную стоимость, акцизов и аналогичных обязательных платежей).

Объем отгруженных товаров собственного производства представляет собой стоимость товаров, которые произведены юридическим лицом и фактически отгружены в отчетном периоде или отпущены им в порядке продажи, а также прямого обмена на сторону (другим юридическим и физическим лицам), независимо от того, поступили деньги на счет продавца или нет.

Данные по этому показателю представляют совокупность организаций с соответствующим основным видом деятельности и отражают коммерческую деятельность организаций.

Данные формируются на основании информации по крупным и средним организациям с численностью работников более 15 человек путем досчета на совокупность малых организаций (включая микропредприятия) и организации с численностью менее 15 человек, не являющиеся субъектами малого предпринимательства.

Промышленное производство

Индекс промышленного производства – относительный показатель, характеризующий изменение масштабов производства в сравниваемых периодах. Сводный индекс производства характеризует совокупные изменения всех видов продукции и отражает изменение создаваемой в процессе производства стоимости в результате изменения только физического объема производимой продукции. С учетом новых версий классификаторов индекс промышленного производства исчисляется по видам деятельности "Добыча полезных ископаемых", "Обрабатывающие производства", "Обеспечение электрической энергией, газом и паром; кондиционирование воздуха", "Водоснабжение; водоотведение, организация сбора и утилизации отходов, деятельности по ликвидации загрязнений". В качестве весов используется структура валовой добавленной стоимости по видам экономической деятельности за 2010 год.

Объем отгруженных товаров собственного производства, выполненных работ и услуг собственными силами - стоимость отгруженных или отпущенных в порядке продажи, а также прямого обмена (по договору мены) всех товаров собственного производства, работ и услуг, выполненных (оказанных) собственными силами. Объем отгруженных товаров представляет собой стоимость товаров, которые произведены данным юридическим лицом и фактически отгружены (переданы) в отчетном периоде на сторону (другим юридическим и физическим лицам), включая товары, сданные по акту заказчику на месте, независимо от того, поступили деньги на счет продавца или нет. Объем работ и услуг, выполненных собственными силами, представляет собой стоимость работ и услуг, оказанных (выполненных) организацией другим юридическим и физическим лицам.

Данные приводятся в фактических отпускных ценах без налога на добавленную стоимость, акцизов и аналогичных обязательных платежей.

Сельское хозяйство

Продукция сельского хозяйства представляет собой сумму данных об объеме продукции растениеводства и животноводства всех сельхозпроизводителей, включая хозяйства индивидуального сектора (хозяйства населения, крестьянские (фермерские) хозяйства и индивидуальные предприниматели), в стоимостной оценке по фактически действовавшим ценам.

Индекс производства продукции сельского хозяйства – агрегированный индекс производства продукции растениеводства и животноводства. Для исчисления индекса производства продукции сельского хозяйства к соответствующему периоду предыдущего года используется показатель ее объема в сопоставимых ценах предыдущего года.

Производство скота и птицы на убой (в живом весе) включает проданные сельхозпроизводителями скот и птицу для забоя на мясо, а также забитые в сельскохозяйственных организациях, крестьянских (фермерских) хозяйствах, у индивидуальных предпринимателей, в хозяйствах населения.

Производство молока характеризуется фактически надоем сырым коровьим, козьим, овечьим, кобыльим и буйволиным молоком. Молоко, высосанное телятами при подсосном их содержании, в продукцию не включается.

Производство яиц включает их сбор от всех видов домашней птицы, в том числе и яйца, пошедшие на воспроизводство птицы (инкубация и др.).

Строительство

Объем работ, выполненных по виду деятельности «Строительство» – это строительные работы, выполненные организациями собственными силами на основании договоров и (или) контрактов, заключаемых с заказчиками, а также работы, выполненные хозяйственным способом. В стоимость этих работ включаются работы по строительству новых объектов, капитальному и текущему ремонту, реконструкции жилых и нежилых зданий и инженерных сооружений.

Данные приводятся с учетом объемов, выполненных субъектами малого предпринимательства, и объема работ, не наблюдаемых прямыми статистическими методами в строительстве.

Индекс физического объема работ, выполненных по виду деятельности «Строительство», рассчитан в сопоставимых ценах.

Здания жилого назначения (жилые дома) – жилым зданием (домом) считается индивидуально-определенное здание, которое состоит из комнат, а также помещений вспомогательного использования, предназначенных для удовлетворения гражданами бытовых или иных нужд, связанных с проживанием в таком здании.

Общая площадь жилых домов определяется как сумма площадей всех частей жилых помещений, включая площадь помещений вспомогательного использования, предназначенных для удовлетворения гражданами бытовых и иных нужд, связанных с их проживанием в жилом помещении, площадей лоджий, балконов, веранд, террас, подсчитываемых с соответствующими понижающими коэффициентами. В индивидуальных жилых домах, построенных населением, площади лоджий, балконов, веранд и террас в общую площадь жилых помещений не включаются.

Розничная и оптовая торговля

Оборот розничной торговли – выручка от продажи товаров населению для личного потребления или использования в домашнем хозяйстве за наличный расчет или оплаченных по кредитным карточкам, расчетным чекам банков, по перечислениям со счетов вкладчиков, по поручению физического лица без открытия счета, посредством платежных карт (электронных денег).

Оборот розничной торговли приводится в фактических продажных ценах, включающих торговую наценку, налог на добавленную стоимость и аналогичные обязательные платежи.

Динамику оборота розничной торговли характеризует индекс физического объема, который определяется путем сопоставления величины оборота в сравниваемых периодах в сопоставимых ценах.

Оборот общественного питания – выручка от продажи собственной кулинарной продукции и покупных товаров без кулинарной обработки населению для потребления, главным образом, на месте, а также организациям и индивидуальным предпринимателям для организации питания различных контингентов населения.

Оборот общественного питания приводится в фактических продажных ценах, включающих наценку общественного питания, налог на добавленную стоимость и аналогичные обязательные платежи.

Динамика оборота общественного питания определяется путем сопоставления величины оборота в сравниваемых периодах в сопоставимых ценах.

Оборот оптовой торговли – стоимость отгруженных товаров, приобретенных ранее на стороне в целях перепродажи юридическим лицам и индивидуальным предпринимателям для профессионального использования (переработки или дальнейшей продажи).

Оборот оптовой торговли приводится в фактических продажных ценах, включающих торговую наценку, налог на добавленную стоимость, акциз, экспортную пошлину, таможенные сборы и аналогичные обязательные платежи. Сумма вознаграждения комиссионеров (поверенных, агентов) отражается по фактической стоимости, включая НДС.

Динамика оборота оптовой торговли формируется с учетом индекса-дефлятора, при расчете которого используется годовая структура оборота оптовой торговли, индексы потребительских цен на отдельные виды товаров, индексы цен производителей промышленных товаров, индексы цен на приобретенные организациями отдельные виды товаров, индекс цен приобретения отдельных видов зерна, а также индексы средних фактических экспортных цен на отдельные топливно-энергетические товары.

Услуги

Объем платных услуг населению представляет собой денежный эквивалент объема услуг, оказанных резидентами российской экономики (юридическими лицами и гражданами, занимающимися предпринимательской деятельностью без образования юридического лица) гражданам Российской Федерации, а также гражданам других государств (нерезидентам), потребляющим те или иные услуги на территории Российской Федерации. Этот показатель формируется в соответствии с методологией формирования официальной статистической информации об объеме платных услуг населению, утвержденной приказом Росстата от 26 июня 2013 г. № 234 и введенной в действие с 1 января 2014 г. на основании данных форм федерального статистического наблюдения и оценки ненаблюдаемой деятельности на рынке услуг.

Динамику объема платных услуг характеризует индекс физического объема, исчисленный путем сопоставления его величины за отчетный и базисный периоды в сопоставимых ценах.

Цены

Индекс потребительских цен и тарифов на товары и услуги (ИПЦ) характеризует изменение во времени общего уровня цен и тарифов на товары и услуги, приобретаемые населением для непроизводственного потребления. Измеряет отношение стоимости фиксированного перечня товаров и услуг в ценах текущего периода к его стоимости в ценах предыдущего периода.

Индекс потребительских цен рассчитывается на базе данных регистрации цен на 506 видов товаров (услуг) - представителей и осуществляется более чем в 68 тыс. организаций торговли и сферы услуг в 275 городах на территории всех субъектов Российской Федерации.

Индекс цен производителей сельскохозяйственной продукции исчисляется на основании регистрации в отобранных для наблюдения сельскохозяйственных организациях цен на основные виды продуктов-представителей, реализуемых заготовительным, перерабатывающим организациям, на рынке, через собственную торговую сеть, населению непосредственно с транспортных средств, на ярмарках, биржах, аукционах, организациям, коммерческим структурам и т.п. Цены производителей сельскохозяйственной продукции приводятся с учетом надбавок и скидок за качество реализованной продукции без расходов на транспортировку, экспедирование, погрузку и разгрузку продукции, а также без налога на добавленную стоимость.

Сводный индекс цен на продукцию (затраты, услуги) инвестиционного назначения рассчитывается как агрегированный показатель из индексов цен производителей на строительную продукцию, приобретения машин и оборудования инвестиционного назначения и на прочую продукцию (затраты, услуги) инвестиционного назначения, взвешенных по доле этих элементов в общем объеме инвестиций в основной капитал.

Индекс тарифов на грузовые перевозки характеризует изменение фактически действующих тарифов на грузовые перевозки за отчетный период без учета изменения за этот период структуры перевезенных грузов по разнообразным признакам: по виду и размеру отправки груза, скорости доставки, расстоянию перевозки, территории перевозки, типу подвижного состава, степени использования его грузоподъемности и по другим признакам.

Сводный индекс тарифов на грузовые перевозки всеми видами транспорта рассчитывается исходя из индексов тарифов на перевозку грузов отдельными видами транспорта (железнодорожным, трубопроводным, морским, внутренним водным, автомобильным, воздушным), взвешенных на объемы доходов от перевозки грузов соответствующим видом транспорта за базисный период. По каждому виду транспорта регистрируются тарифы на услуги-представители. За услугу-представитель принимается перевозка одной тонны массового груза определенным видом транспорта на фиксированное расстояние. Регистрация тарифов осуществляется в выборочной совокупности транспортных организаций.

При определении **стоимости фиксированного набора потребительских товаров и услуг** используются средние потребительские цены и тарифы на товары и услуги, исчисленные как средневзвешенные величины из данных регистрации цен по выборочному кругу торговых организаций и организаций сферы услуг в субъектах Российской Федерации на фиксированную дату.

Средние цены для расчета фиксированного набора определяются в рамках ежемесячного наблюдения за потребительскими ценами, организованного с целью расчета индекса потребительских цен.

Стоимость условного (минимального) набора продуктов питания отражает межрегиональную дифференциацию уровней потребительских цен на продукты питания, входящие в него. При ее расчете используются единые, установленные в целом по России, условные объемы потребления продуктов питания и средние потребительские цены на них по субъектам Российской Федерации.

Занятость

К **безработным** (в соответствии со стандартами Международной Организации Труда – МОТ) относятся лица в возрасте, установленном для измерения экономической активности населения, которые в рассматриваемый период удовлетворяли одновременно следующим критериям: а) не имели работы (доходного занятия); б) занимались поиском работы, т.е. обращались в государственную или коммерческую службы занятости, использовали или помещали объявления в печати, непосредственно обращались к администрации организации или работодателю, использовали личные связи или предпринимали шаги к организации собственного дела (поиск земли, зданий, машин и оборудования, сырья, финансовых ресурсов, обращение за разрешениями, лицензиями и т.п.); в) были готовы приступить к работе. Учащиеся, студенты, пенсионеры и инвалиды учитываются в качестве безработных, если они занимались поиском работы и были готовы приступить к ней.

Информация об общей численности безработных (применительно к стандартам МОТ) подготавливается по материалам выборочных обследований населения по проблемам занятости (обследований рабочей силы), которые проводятся с квартальной периодичностью.

В период между обследованиями Федеральная служба государственной статистики проводит ежемесячные оценки общей численности безработных, которые уточняются после получения итогов очередного обследования.

Безработные, зарегистрированные в органах службы занятости, – трудоспособные граждане, не имеющие работы и заработка, зарегистрированные в органах службы занятости по месту жительства в целях поиска подходящей работы, ищущие работу и готовые приступить к ней. Информация о численности безработных, получивших официальный статус в органах государственной службы занятости, разрабатывается Федеральной службой по труду и занятости.

Уровень безработицы – отношение численности безработных к численности рабочей силы в рассматриваемом периоде, в процентах.

Заявленная работодателями потребность в работниках – число вакансий (требуемых работников), сообщенных работодателями в органы службы занятости населения.